

LSD Noël 2023

L'ÉPI DE SOIL DERNIERE
JOURNAL DE L'AAEPL



**Nous remercions particulièrement
MACSF, sans qui ce journal ne
pourrait être partagé.**



MACSF



Sommaire



Coucou c'est nous ! 1

Évènements passés 3

Évènements à venir 9

Pharmaski 8

Pharmapoil 11

Défi sang limite 13

VP relations extérieures .. 15

R3C 18

Rubrique Noël..... 25

Recettes 26

Poème de Noël 29

Jeu concours 30

Jeux 31

BD Tout à la fin !





Coucou, c'est nous !

Nous sommes Céline et Julien, VP LSD et nous vous avons concocté cette nouvelle édition en espérant s'approcher le plus de vos attentes !

Notre objectif est de créer un journal qui tisse des liens entre les étudiants.

C'est pourquoi, n'hésitez pas à nous transmettre des pistes pour le prochain LSD sur lsd@aaepl.org



Bonne lecture !

Nous tenons également à remercier :



La médicale
assure les professionnels de santé



**GROUPE
PASTEUR
MUTUALITÉ**



teamofficine



a PHOENIX company

**24/7
services.**

L'excellence du remplacement en
PHARMACIE

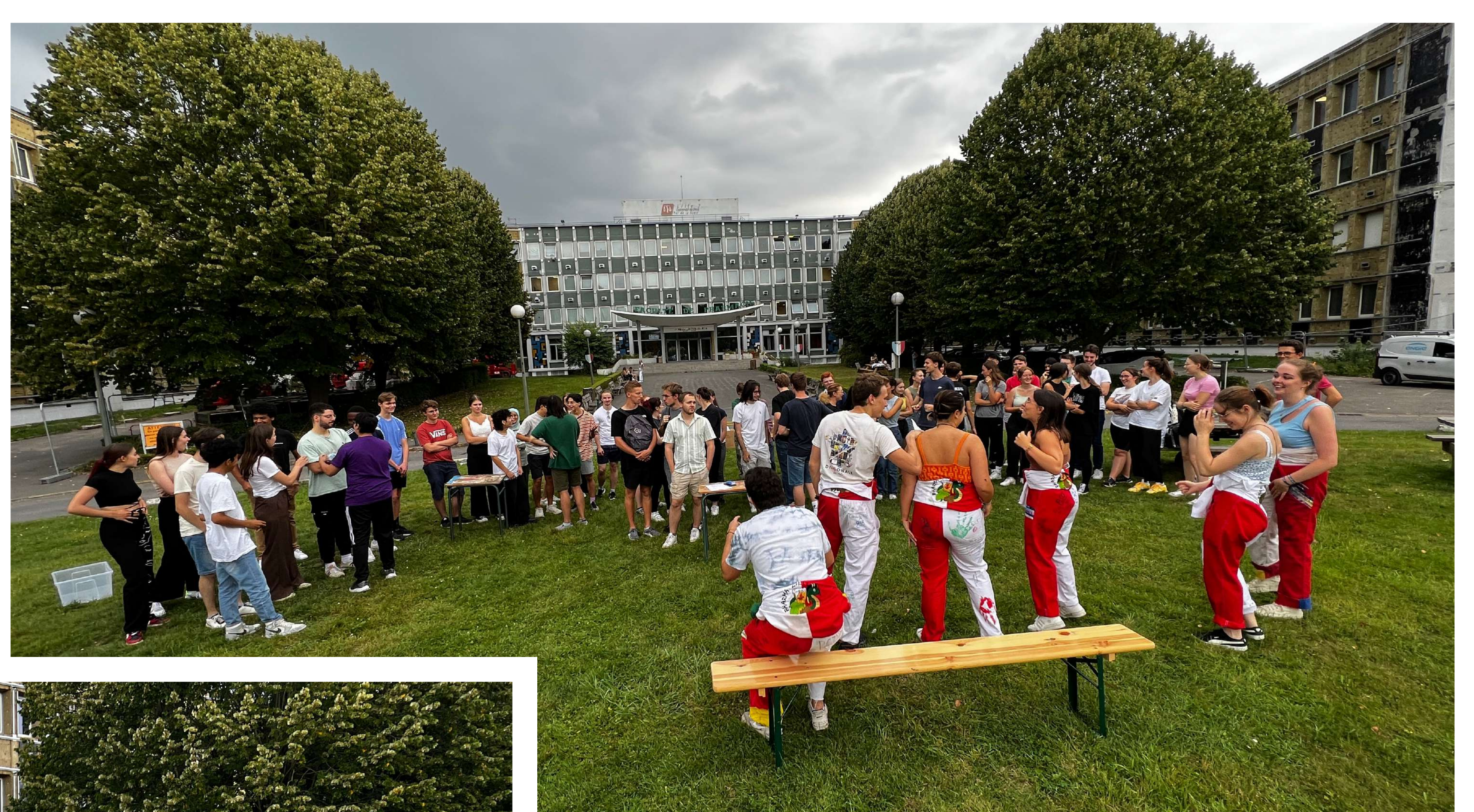
DOOH YOU LIKE

FLAM'S



ÉVÈNEMENTS PASSÉS

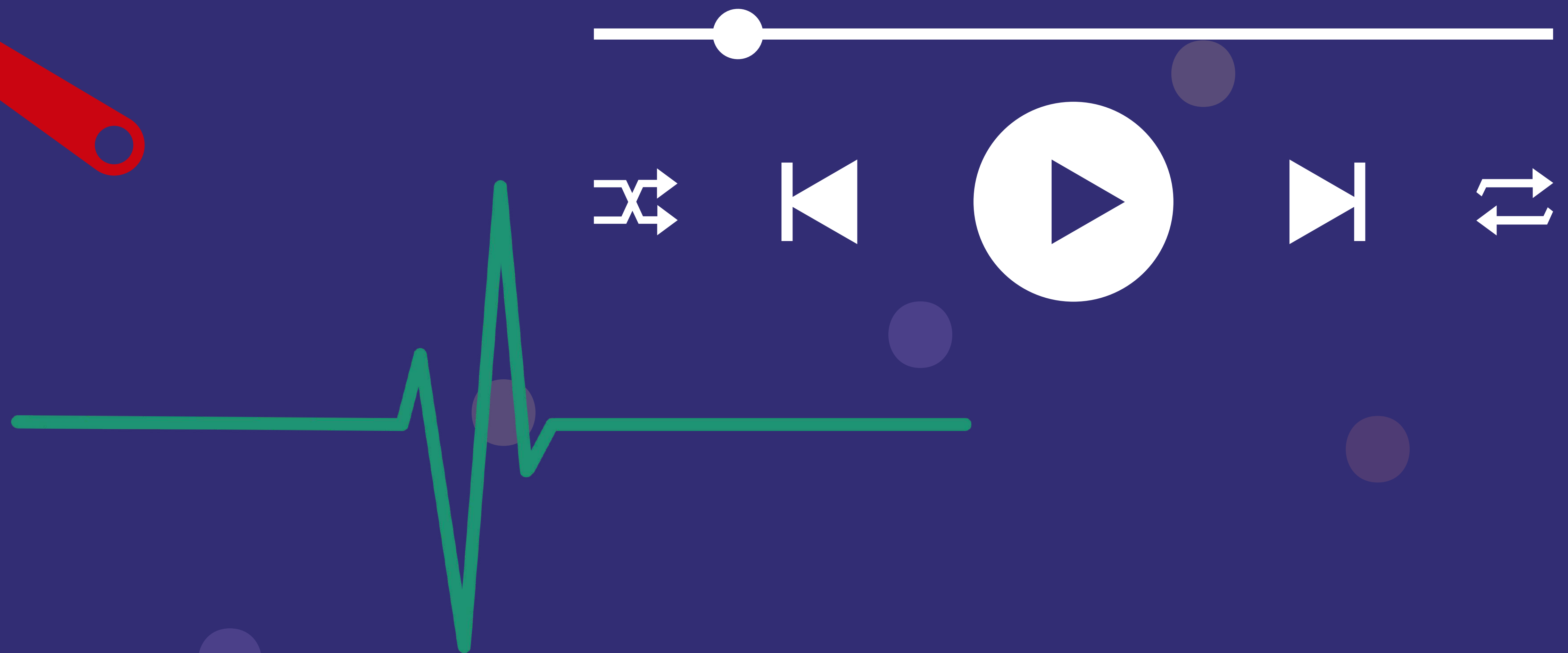
Qui dit début d'année scolaire, dit vie de fac et de campus ! Pour nous faire plaisir, la Com Accueil a organisé des événements rien que pour nous !



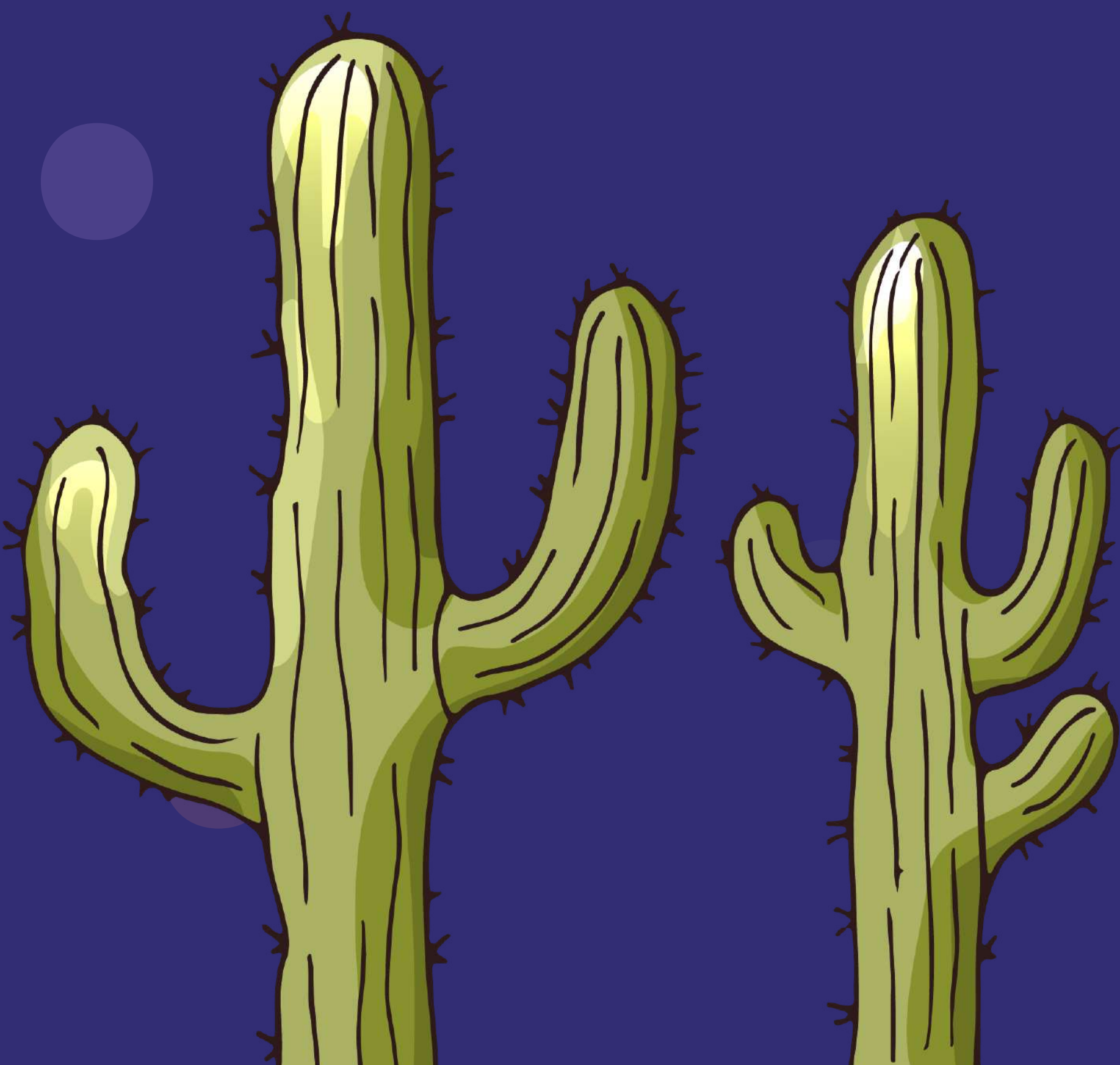
Après-midi ludique du
11/09



Barbecue du 12/09



Le WE'VE Américain du 22 au 24/09



retour 2A

La grande famille des étudiants en pharmacie de Lille a accueilli un peu plus de 200 nouveaux 2A.

Provenant d'horizons très différents, ils sont très satisfaits de l'accueil reçu et de l'ambiance qui règne !

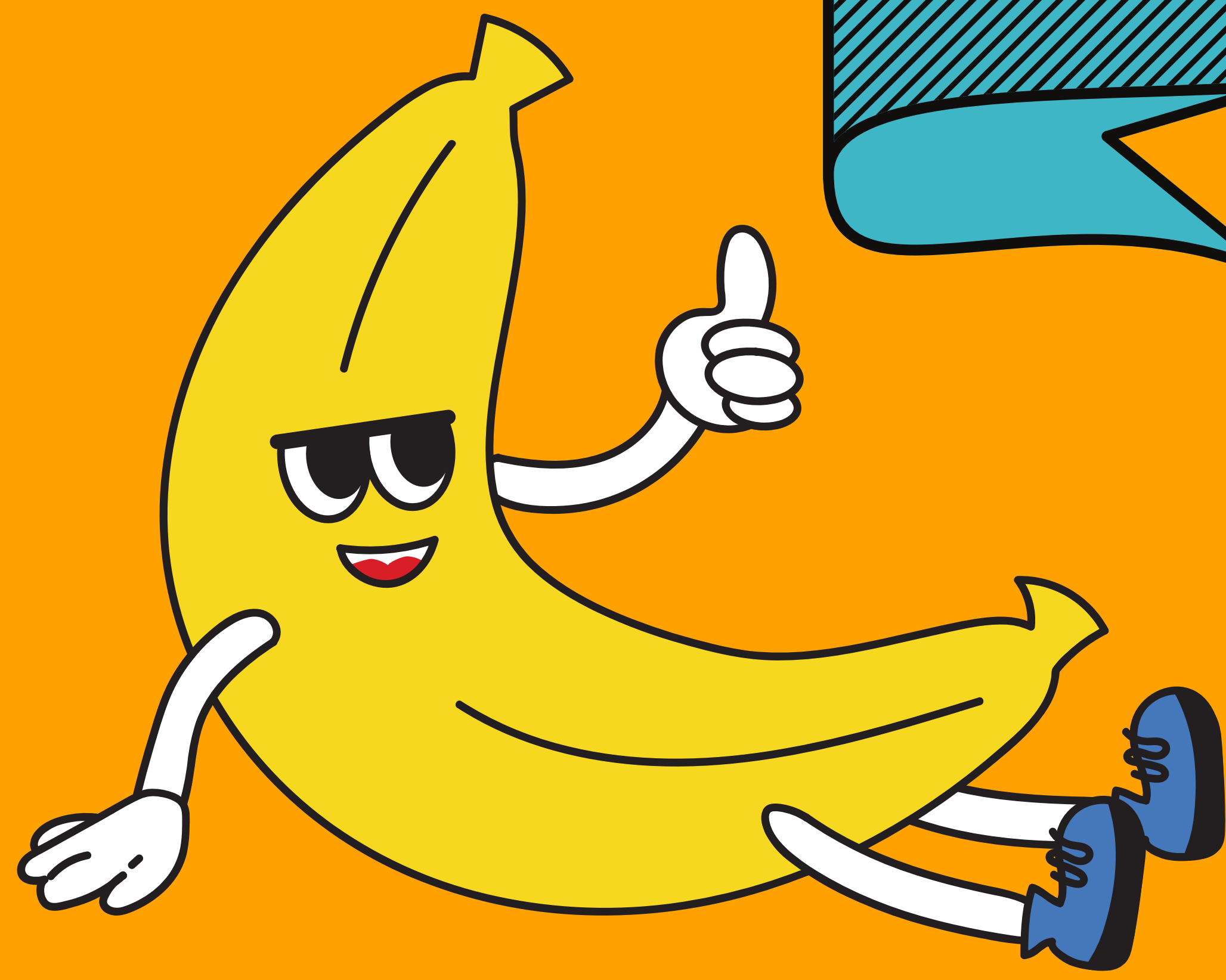
“Les cours sont biens et surtout, j'adore les TP ! Les gens sont en général plutôt bienveillants”, Semy.

“Je me suis senti bien accueilli à la fac. Aussi bien par l'équipe pédagogique mais encore plus par les étudiants en 3A”, Alexis.

“C'est encore mieux que ce que à quoi je m'attendais car je ne m'attendais pas à autant de matières et de “thèmes” abordés”, Enola.

Même si... “Ce semestre ressemble beaucoup à la PASS” nous disent Clara et Charlotte.

Évènements à venir



Durant cette année, les commissions de la Corpo ont concocté différents évènements au sein de la fac et en dehors.

Nous avons la chance de pouvoir en profiter un maximum pour se changer les idées entre métro, boulot et dodo.

Entre voyages, santé publique et forum, l'agenda des évènements est bien rempli !



Pharmaski



L'hiver approche, et les vacances arrivent à toute allure ! C'est pour ça que de supers évènements sont organisés pour bien débiter l'année.



Nous avons interrogé Alexandre Lapomme, président de la Com Pharmaski sur cet évènement tant attendu pour les vacances de février.



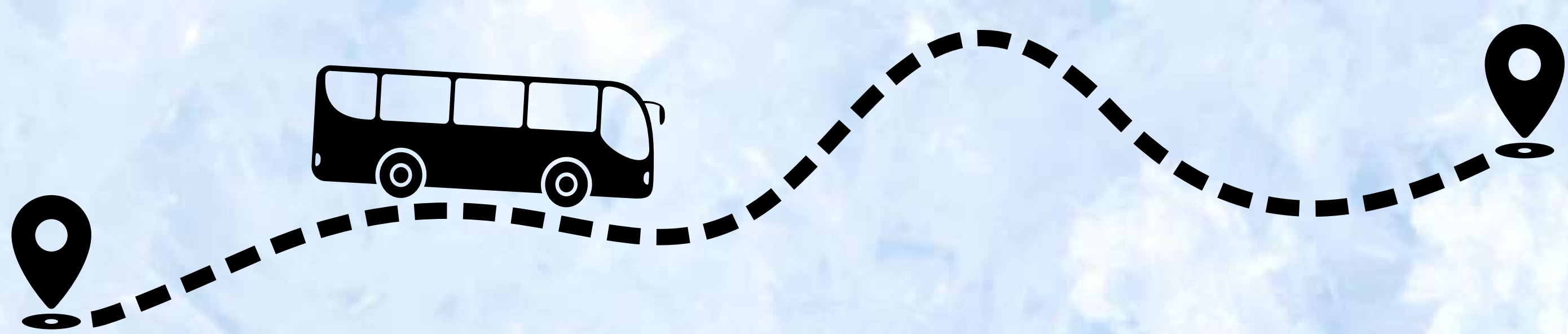
Le séjour consiste à profiter des vacances à fond avec ses copains à la montagne, que ce soit sur les pistes avec du ski, ou en dehors avec des spas, des soirées et bien plus encore pour créer une cohésion de groupe et s'amuser.



Même si on ne sait pas skier, ce n'est pas un souci, l'équipe d'orga est aux petits soins pour trouver des cours de ski avec des moniteurs agréés ; Alexandre lui-même n'avait jamais fait de ski avant d'y aller l'année dernière !



Question prix, l'orga fait tout son possible pour qu'il soit le plus bas entre logement, transport en car, etc. Il a été fixé à 530€ tout compris sauf les foodpacks.



En ce qui concerne le logement, les futurs pharmaciens seront logés dans un hôtel aux Deux Alpes, avec des chambres de 4 à 6 personnes.



Pharmapoil

Vous l'attendiez tous avec impatience, le pharmapoil revient pour une nouvelle édition avec un calendrier de septembre 2024 à août 2025 !



SEPTEMBER 2024						
SUN	MON	TUE	WED	THU	FRI	SAT
1	2	3	4	5	6	7
8	9	10	11	12	13	14
15	16	17	18	19	20	21
22	23	24	25	26	27	28
29	30					

Le principe est de poser en tenue d'Eve pour créer un calendrier dont les bénéfices de la vente sont versés au Sidaction. Si vous voulez allier expérience insolite et bonne action, cela peut être un défi intéressant à réaliser !

Si vous êtes pudiques, n'ayez crainte, on ne pose pas réellement nu, on garde des sous-vêtements, ils seront simplement cachés sur les photos.



Pour participer, les inscriptions se font sur les réseaux de l'AAEPL, alors restez connectés ! La commission ne fait pas les choses à moitié : pour chaque mois, il y aura un thème et un décor associé, ce qui promet créativité et originalité.



Défi Sang Limite

Saviez-vous que la première transfusion sanguine a eu lieu dès 1670 ? Jean-Baptiste DENIS en fut l'expérimentateur, en transfusant du sang de veau à un malade mental. Malheureusement, cela a amené au décès du patient car le sang n'était pas compatible.

Ce n'est qu'en 1902 que sont découverts les groupes sanguins permettant une meilleure réussite des transfusions.

Durant la Première Guerre mondiale, au vu du nombre de blessés graves, les champs de batailles servaient d'expérimentation à la transfusion sanguine pour les médecins.

Toutes ces découvertes et expérimentations permettent désormais de transfuser de manière sécurisée près de **10 000 personnes par jour en France** ! Et ce nombre ne cesse d'augmenter.

1 don = 3 vies sauvées !



Prochain don
02 /04/2024
à la faculté
de
pharmacie



**C'est pourquoi est
lancé le *Défi Sang
Limite*, dont l'objectif
est d'obtenir 1000
dons en 4 jours en un
lieu donné.**

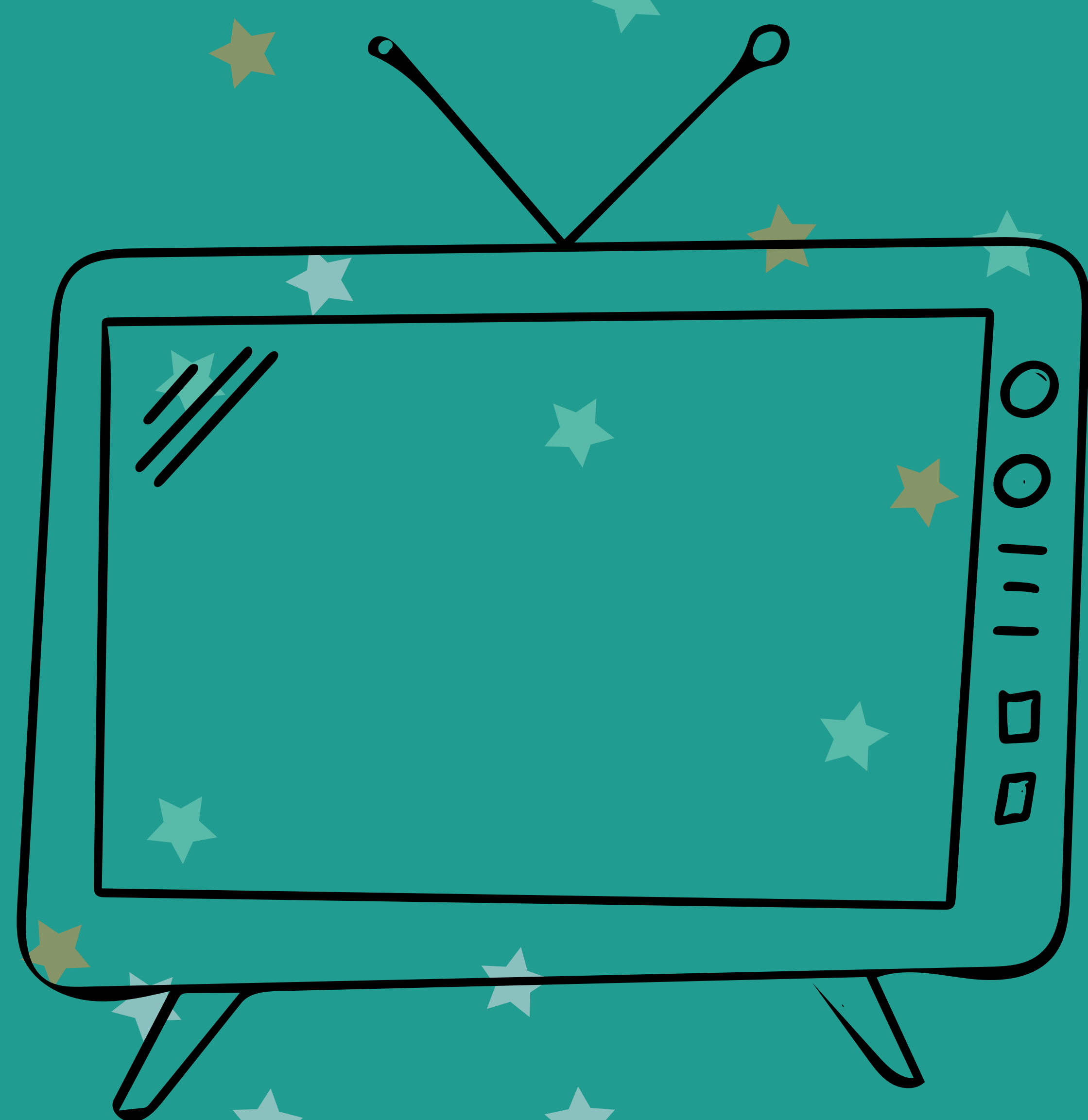


<https://www.facebook.com/DefiSangLimite>
<https://dondesang.efs.sante.fr>

BREAKING NEWS



Voici maintenant des articles pour comprendre un peu plus en détail le fonctionnement de la Corpo et un petit point sur l'actualité pour visualiser les enjeux de notre formation.



VP relations extérieures

L'univers de l'associatif et de la Corpo peut parfois sembler obscur, c'est pour cela que nous avons interrogé Célestine Guise, actuelle VP relations extérieures, sur son rôle au sein de la fac.

Le rôle de VP relations extérieures est en fait très concret, Célestine a pour missions :

- Au niveau national : nous représenter auprès de l'ANEPF (Association Nationale des Étudiants en Pharmacie de France) lors des Assemblées Générales (AG) et Conseils d'Administration (CA),
- Au niveau de la fac : faire le lien avec les événements nationaux à travers des forums, conférences... Pour nous tenir informés de ce qu'il se passe dans le monde de la pharmacie.

Une AG rassemble toutes les facs de pharma de France sur un week-end pour discuter des conditions en tant qu'étudiants en pharmacie.



Le samedi est un jour de formation sur les sujets choisis pour les AG (le handicap, le numérique en santé, le rôle des élus, les transitions écologiques...). Cela passe par des groupes de travail et des jeux pour avoir une approche ludique. De plus, les commissions nationales profitent de cette journée pour exposer leurs projets étudiants futurs et les résultats de leurs projets précédents.


Le dimanche est un jour de vote. Durant l'AG, des propositions sont faites et relayées auprès des étudiants de chaque ville. Les administrateurs recueillent ensuite les avis et voteront lors de l'AG suivante.

Le gros avantage, c'est que n'importe quel étudiant peut participer à une AG, il suffit d'en parler au VP relations extérieures.



En résumé, Célestine a un rôle de représentation étudiante. Elle est donc au service de tous les étudiants de pharmacie, pas seulement des adhérents à la Corpo. C'est pour ça qu'il est super important de connaître les rôles de chacun afin de savoir qui nous représente et à qui s'adresser pour faire une quelconque demande.

Pour assurer sa mission au niveau national, Célestine a besoin de nous : elle a besoin de récolter nos avis sur ce qu'il se passe à la fac, afin de les porter lors d'AG et de CA, et ce pour améliorer au mieux les conditions de nos études. Si vous voulez discuter avec Célestine, n'hésitez pas à la contacter sur son adresse mail (relations-externes@aaepl.org) ou sur le forum Facebook (informations relations extérieures Pharmalille) !



Pour vous tenir informés des actualités et événements de l'ANEPF, vous pouvez aussi consulter le site forum.anepf.org. Une application sortira en avril pour que la communication soit encore plus simple.



Parlons maintenant d'un fait qui est plus que d'actualité : la R3C. Elle concerne non seulement notre formation, mais aussi l'avenir de notre métier. Cette réforme s'adresse donc à tous les pharmaciens et futurs pharmaciens.

Contexte :



La réforme du troisième cycle des études de pharmacie a été initiée en 2016 et n'est pas encore terminée aujourd'hui.

Cette réforme est soutenue par les syndicats, les étudiants, l'Ordre des pharmaciens et la Conférence des doyens, ce qui est une première dans l'histoire de la profession.

Cependant, depuis 2016, et notamment depuis la période COVID, les missions du pharmacien d'officine se sont diversifiées mais la réforme n'a pas été mise à jour. Elle devient donc obsolète suite aux nouvelles compétences requises.





Le but principal est de créer des Diplômes d'Études Spécialisées (DES) pour professionnaliser au mieux les différentes filières. Actuellement, il existe un DES uniquement pour la filière internat, or l'idée serait d'étendre les DES aux trois filières.

Le principal problème concerne plus particulièrement la filière officine car certains points restent flous...

C'est pourquoi l'ANEPF (Association Nationale des Étudiants de Pharmacie de France) se mobilise pour nous sensibiliser aux changements que cette réforme implique, et pourquoi aujourd'hui il faut y apporter des modifications. La présidente, Lysa Da Silva (étudiante en 4A à Poitiers), est intervenue dans notre fac pour nous parler de la R3C.



C'est pour dire l'importance que cette réforme a ! Si Lysa s'est déplacée à Lille et dans toute la France, c'est parce que les discussions avec les politiciens n'ont abouti à rien, les pharmaciens et étudiants ne sont pas écoutés.

Doléances :

Les institutions pharma sont tombées d'accord pour réclamer de nouvelles conditions à la R3C, sur le modèle de ce qu'avaient demandé les étudiants de médecine et de maïeutique quelques années auparavant :

- La création des DES officine et industrie
→ Valorisation des compétences et induire une formation supplémentaire pour une reconversion professionnelle
- Allongement de la durée du stage en 6A officine (9 mois à la place de 6) avec alternance
→ Meilleures compétences développées
- Revalorisation du statut de l'étudiant de 6A : statut de droit public
→ Améliorer les conditions de travail des étudiants

- Revalorisation du salaire (passage de 500€ à 1250€ mensuel) partagé entre l'officine de formation et le gouvernement (d'où la demande de changement de statut)

→ Lutter contre la précarité étudiante et valorisation de la profession

- Indemnité de transport au-delà de 15km de trajet (en particulier pour inciter les stages en zone sous-dense)

- Grade de maître de stage universitaire

→ Valorisation des maîtres de stage et meilleure formation pour nous

Ces doléances ont pour but principal d'améliorer notre formation et nos compétences afin d'exercer au mieux notre métier et procurer aux patients le meilleur soin possible. Nous aimons nos études et notre métier, alors protégeons-les.

Des étudiants lillois se sont déplacés à Paris pour défendre nos intérêts lors de la mobilisation du 21 novembre.



La brique rouge du Nord

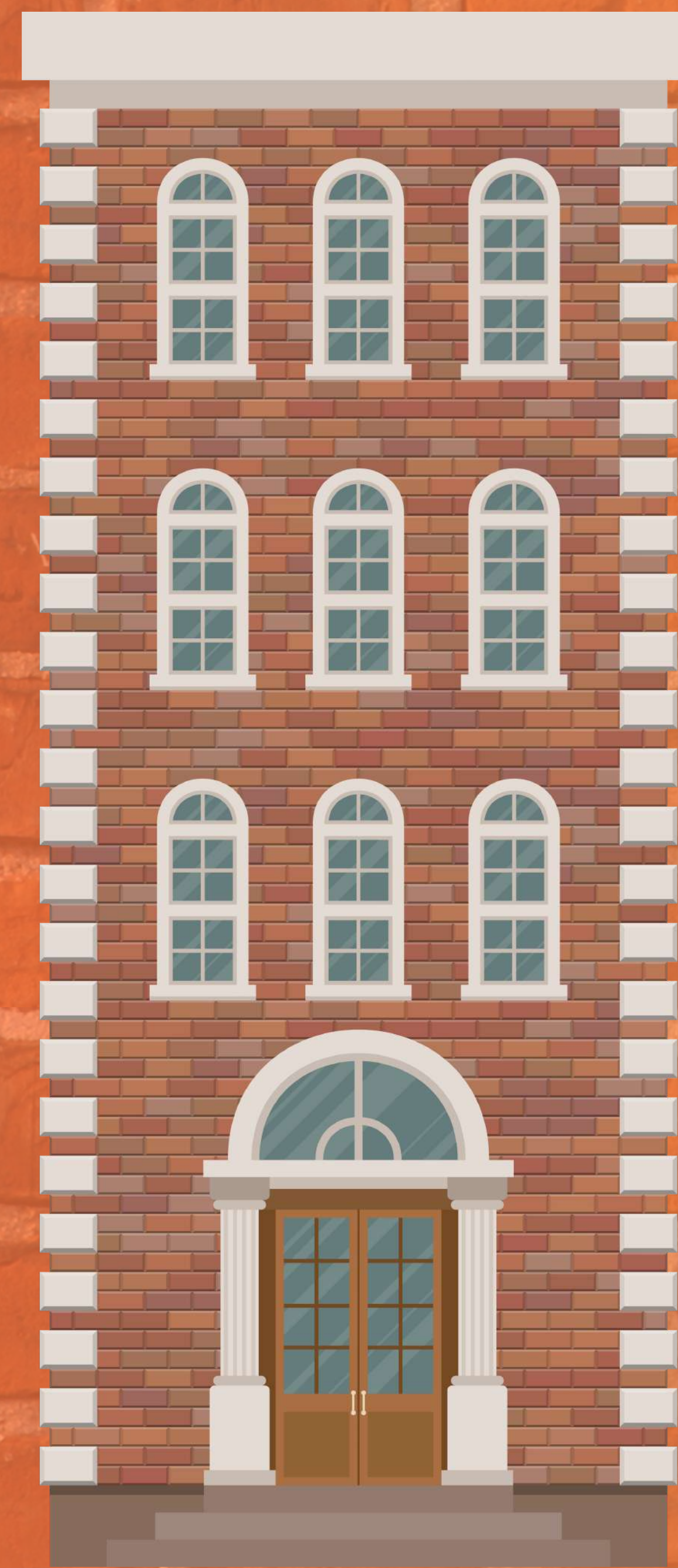
Info
culturelle
;-)

La brique rouge est un des symboles incontournables du Nord. Mais pourquoi y a-t-il tant de maisons en briques rouges dans le Nord ?

La raison est toute simple : l'Homme se loge selon ce qu'il trouve dans son environnement. Ainsi, en Bretagne, les maisons sont bâties à l'aide du granite local ; dans les Alpes, les forêts de Mélèzes servent de matière première à l'édification des chalets...

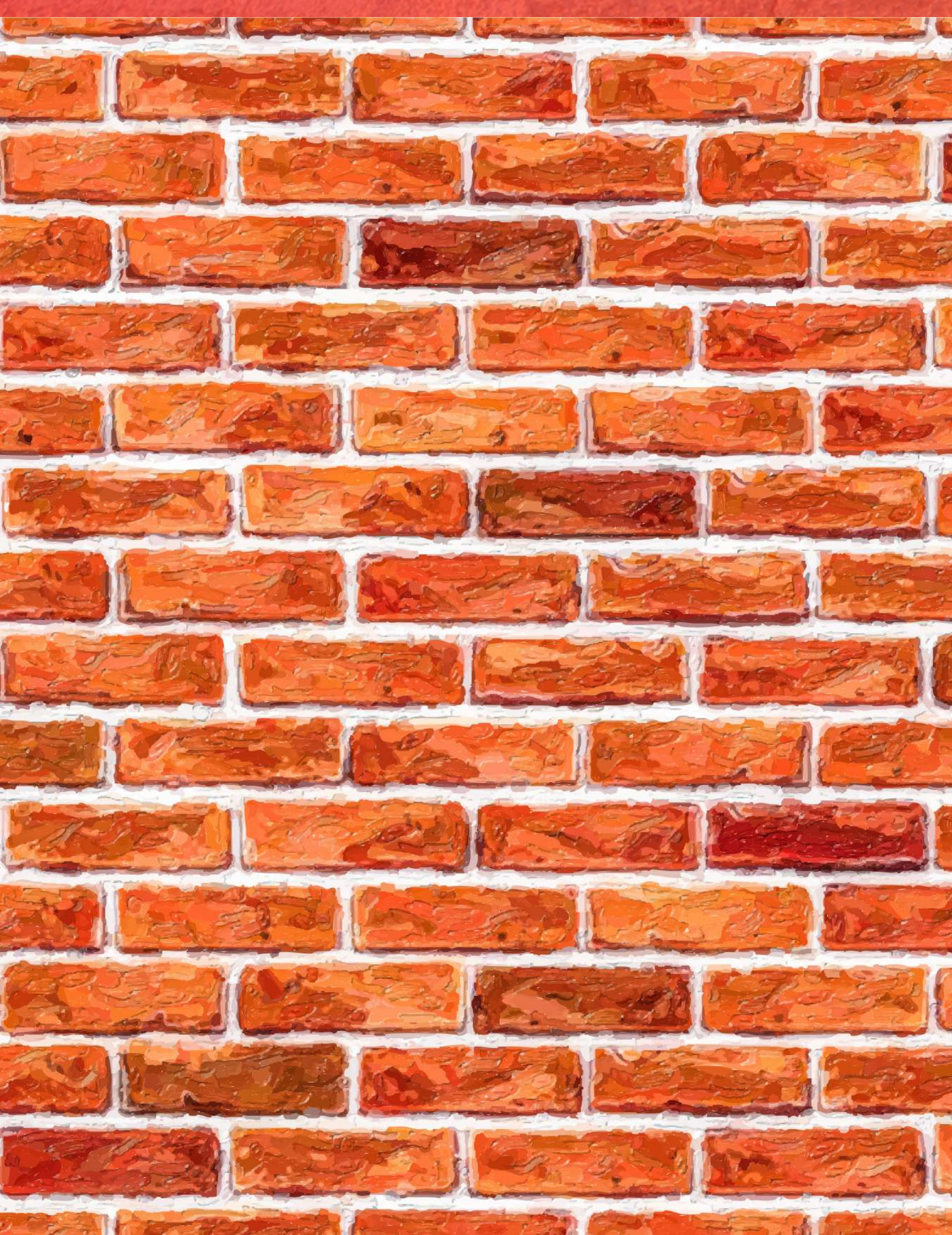


La brique rouge du Nord provient quant à elle d'argile que l'on cuit. Cet argile se trouve en grande quantité dans le sous-sol de notre région.




Son utilisation fut considérablement augmentée au XIXème siècle, en même temps que l'essor industriel. En effet, la brique, cuite au charbon extrait de nos régions, était alors un matériau bon marché.

Elle a également ce fameux avantage d'être un excellent isolant naturel pour nos maisons !






Rubrique Noël



Après des articles assez sérieux, il est temps de se relaxer en attendant Noël ! Nous vous avons préparé des recettes à partager, un poème, des petits jeux et une BD pour terminer ce journal en beauté.



Et n'oubliez pas, Noël charmant rime avec Noël gourmand !



Voici quelques petites idées pour vous régaler et régaler vos proches.

Entrée

La tartine de chèvre-miel caramélisée

Il vous faut : des tranches de pain, 2 bûches de chèvre ainsi que du miel. C'est tout !

1) Coupez les bûches de chèvre en petites rondelles et placez-les sur les tartines.

2) Ajoutez un coulis de miel par-dessus.

3) Mettez l'ensemble au four à 180°C durant 10 min.

4) Lorsque l'ensemble bulle et caramélise, il est temps de se régaler !



Repas

La fondue savoyarde

Quelques indispensables à la réussite de ce classique de l'hiver : 30 cL de vin blanc sec, 400 g de comté, 400 g de beaufort, 200 g d'emmental et 1 appareil à fondue.

1) Ajoutez 30 cL de vin blanc dans l'appareil à fondue. Et coupez les différents fromages en petits morceaux.

2) Lorsque le vin frétille, ajoutez le fromage par petites quantités et vérifiez qu'il fonde bien.

3) Remuer vous ferez, coller le fromage ne fera pas.



NORTH POLE

NORTH POLE



Dessert

8 personnes

Panna Cotta

Face à cet irrésistible dessert, n'oubliez pas de vous munir de 1L de crème fraîche liquide, 100g de sucre, 2 gousses de vanille, 8 feuilles de gélatine alimentaire et 400g de fruits rouges mélangés.

- 1) Mélangez dans une casserole la crème fraîche, le sucre ainsi que les gousses de vanille (après avoir gratté l'intérieur au-dessus de la préparation)
- 2) Portez à ébullition puis laissez frémir 15 min.
- 3) Mettez les feuilles de gélatine à ramollir dans de l'eau froide.
- 4) Retirez la casserole du feu, retirez les gousses de vanille, et ajoutez la gélatine feuille par feuille en remuant jusqu'à dissolution complète.
- 5) Répartissez cette crème à la vanille dans des ramequins et placez-les au réfrigérateur pour la nuit.
- 6) Le lendemain, faites cuire les fruits rouges avec du sucre puis nappez les panna cotta !



Poème

L'hiver revêt son manteau :
Le gel prend sa place sur l'eau
Et le ciel s'emplit peu à peu de nuages,
Se transformant en couleur gris-orage.



L'année se termine rapidement,
Au rythme des jours changeants.
C'est le moment de se rassembler
Avec sa famille, ses amis pour profiter.

Et c'est avec ravissement
Que vient l'ouverture des présents.
Bon train vont les chansons de Noël,
Tous en chœur pour se faire la belle.

L'heure est à la fête,
Bien sûr sans oublier la raclette.
Tard, l'horloge sonne le gong,
Mais en cette période, les nuits sont longues.



Céline



Jeu concours



Envie de te faire "beau" pour Noël ?
Envie d'une dernière compétition
avant ta résolution de la nouvelle
année ?

Alors ce concours est pour toi !

**Envoie-nous sur lsd@aaepl.org une photo de toi
arborant ton pull de Noël le plus original avant
le 24 décembre 2023.**

Nous élirons l'heureux
gagnant qui aura la fierté de se
voir en photo dans le prochain
LSD !





1)



||
Elle

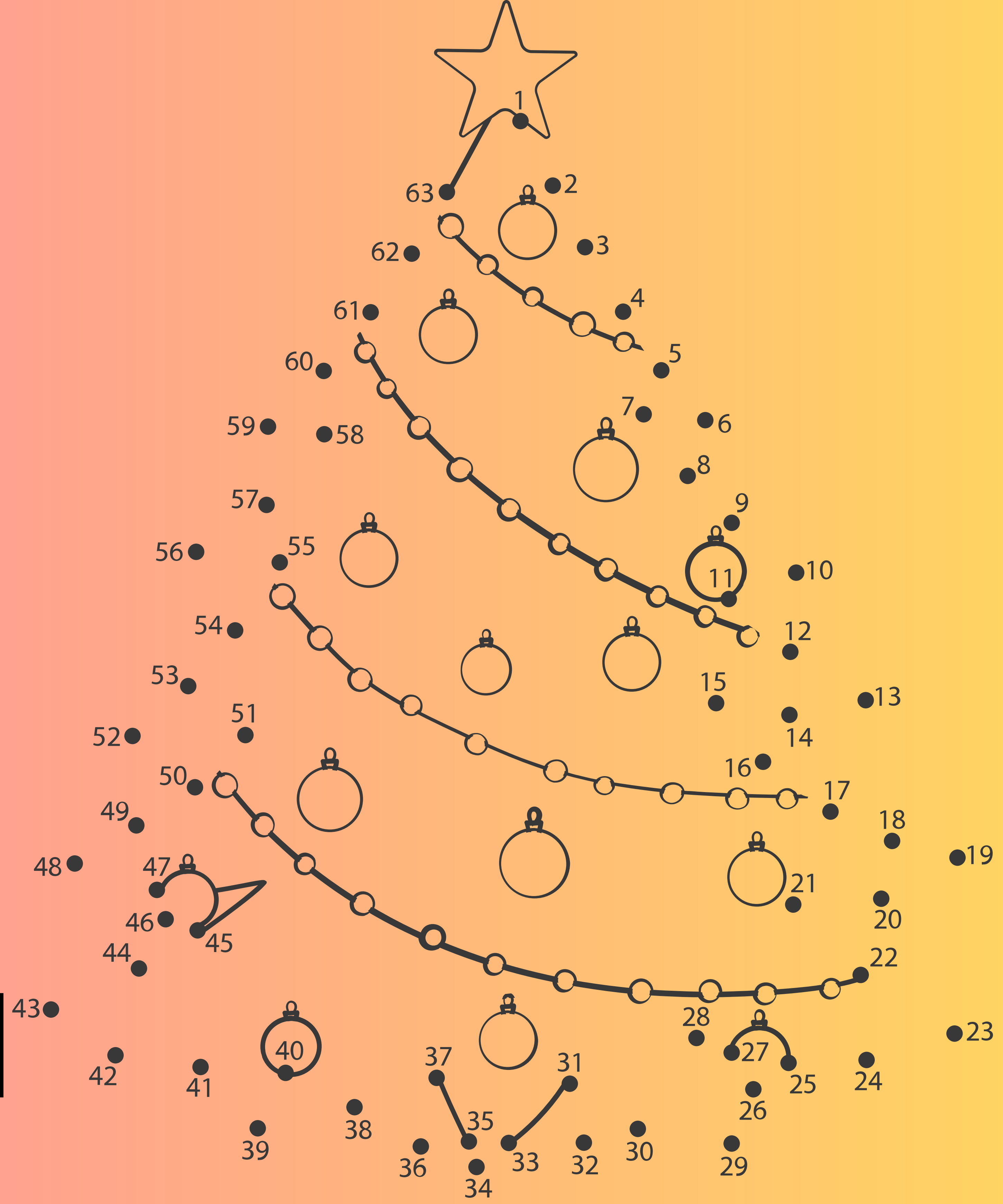
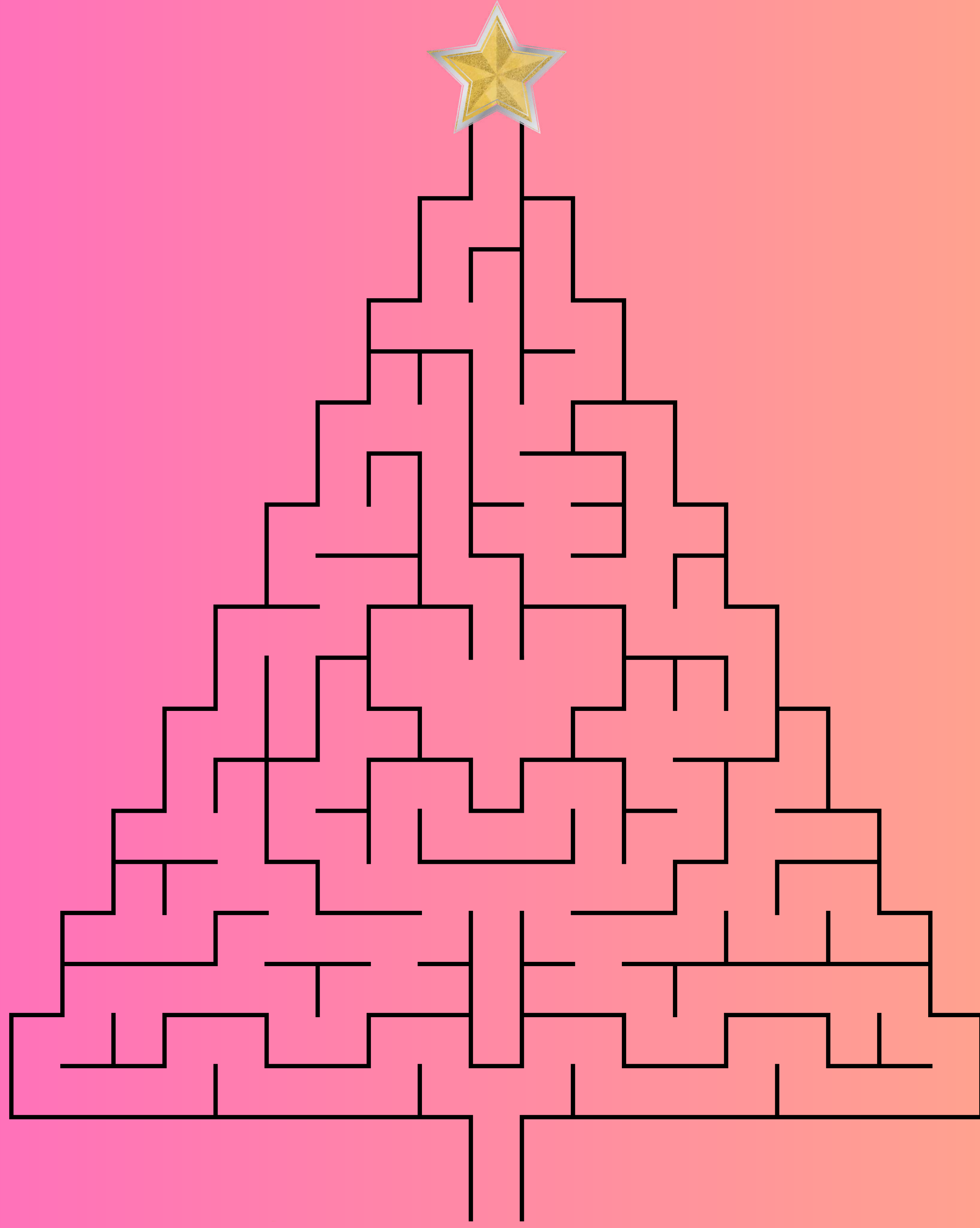
...

2)



N'





Pour trouver la sortie du labyrinthe, suis les cases en respectant toujours cet ordre



