

NUMÉRO  
SEPTEMBRE  
2023

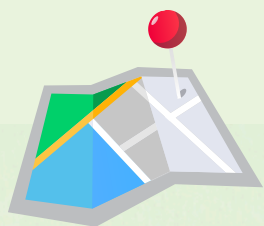
# LSD



L'ÉPI DE SOIL DERNIÈRE  
JOURNAL DE L'AAEPL



Les études de Pharma



Les petites adresses  
de Lille



Besoin de parler ?  
Découvrez Cinapse

La Fac devient  
Campus Sans Tabac



#campussanstabac



**La rédaction du LSD tenait  
notamment à remercier :**



**Partenaire annuel de notre association,  
pour son implication dans nos projets  
associatifs, et pour les étudiants.**

Le LSD que vous allez découvrir a été  
imprimé par leurs soins.





# SOMMAIRE

<b>ORIENTATION ET POP</b> .....	<b>2</b>
<b>LA CORPO, TU CONNAIS ?</b> .....	<b>13</b>
<b>CINAPSE</b> .....	<b>20</b>
<b>QUE FAIRE À LILLE ?</b> .....	<b>21</b>
<b>CAMPUS SANS TABAC</b> .....	<b>25</b>
<b>LES ÉNIGMES DE FORT BOYARD</b> .....	<b>28</b>
<b>SUDOKU</b> .....	<b>29</b>
<b>HYMNE DES PHARMACIENS</b> .....	<b>30</b>
<b>LE MOT DE LA RÉDAC'</b> .....	<b>31</b>

# Bienvenue en Pharmacie

Bienvenue dans la grande famille de pharma ! Tu vas pouvoir découvrir le super cursus de pharmacie et commencer ta vie étudiante !

Ce numéro te permet de faire connaissance avec les études, l'association et quelques lieux lillois pour t'amuser !

Bonne lecture !



# Les trois filières de la Pharmacie:



- **Officine :**

La filière officine permet un contact proche avec le patient. Les missions du pharmacien d'officine ne s'arrêtent pas à l'acte de dispensation et ne cessent de s'étendre, par exemple avec la vaccination. Véritable métier de relation humaine en collaboration avec le patient et les différents professionnels de santé, le pharmacien développe aussi ses compétences en gestion et en management.



- **Industrie/Recherche :**

Le métier de pharmacien industriel est pluridisciplinaire, ce qui permet au pharmacien de prendre place dans les nombreuses étapes du développement du médicament (Recherche et développement, Réglementaire, Marketing, Production,...)

- **Internat :**

L'accès à cette filière se fait par le biais d'un concours national, accessible après la validation de la 4ème année. Il donne accès à 3 voies: Biologie, Pharmacie Hospitalière ou Recherche. Après la réussite du concours, l'emploi du temps alterne les cours et les stages à l'hôpital ou en laboratoire pendant au minimum 4 ans.



# Perdu(e) dans ton orientation ?

## Viens faire connaissance avec le POP

Les études de pharmacie sont très riches et offrent des débouchés très nombreux alors, pour beaucoup, se projeter dans une filière n'est pas chose facile. C'est pour cela qu'on te présente le POP.

Le POP ou **Projet d'Orientation Professionnel** est un suivi mis en oeuvre par la faculté pour chaque étudiant par un professeur attribué **à partir de la 2ème année** jusqu'au choix de filière en 4ème année. Mais le POP c'est aussi 2 ou 3 étudiants (souvent de 5ème ou 6ème année) qui sont là pour **répondre aux questions** concernant les filières. Ils partagent leur ressenti en tant qu'étudiant intégré dans une filière et aussi des conseils pour aider tous les étudiants à faire leur choix de filière. Avec le POP il y a aussi possibilité de faire un ou plusieurs stages, plus ou moins long, pour découvrir toutes les voies de la pharmacie (en hôpital, en industrie..).

Alors si tu as la moindre question, n'hésites pas à contacter les étudiants du POP sur les réseaux :

Instagram : pop\_pharmalille

Facebook : Pop faculté de pharmacie de Lille

Mail : poppharmalille@gmail.com



# Et les étudiants, ils en pensent quoi ?

## Qu'est ce qui t'a fait choisir pharma ?

"La multitude de métiers et des domaines possibles."

**Nathan, 6A Industrie**



"Le fait que j'aimais la biologie, la chimie mais pas l'anatomie"

**Margot, 3A**

"La possibilité de travailler à l'hôpital avec la pharmacie hospitalière. Le côté scientifique du métier, d'avoir la possibilité de comprendre ce que j'apprends et pas juste faire du par cœur"

**Marie, 5A Officine**



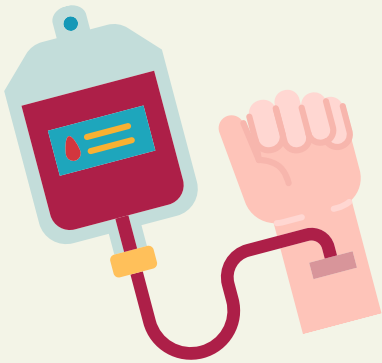
"Le métier à l'officine, le contact avec les patients sans faire trop de soins/examens corporels trop proche, le fait d'être un acteur de première proximité pour les patients"

**Juliette, 6A Officine**

"Avoir ma place et m'investir dans le domaine de la santé, dans la santé du patient sans avoir un contact physique avec lui"

**Manon, 5A Internat**

**Maintenant que tu es dans tes études, qu'est ce qui te plait le plus ?**



"Le fait de pouvoir raisonner à tous les niveaux des effets que va avoir le médicament en comprenant sa structure chimique"

***Nathan, 6A Industrie***

"Le boulot à la pharma ou les stages en officine ! C'est les moments les plus formateurs pour le métier qu'on exerce par la suite "

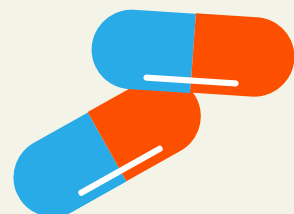
***Juliette, 6A Officine***

"Le fait qu'on passe pas mal de temps en TP, que ce soit pratique, la chimie (sauf organique), que dès qu'on commence à parler stratégie de prise en charge des patients cela devienne super intéressant"

***Eloïse, 4A***

"Pour ma part, tout le long de mes études : comprendre le mécanisme de chaque classe médicamenteuse et les impacts (positifs comme négatifs), ça a vraiment été intéressant (dur mais intéressant) "

***Emma, Interne***



## Quel est l'aspect de ta filière que tu préfères ? Pourquoi la conseillerais-tu ?

"En réalité, on se rend compte en pharma qu'on peut être très polyvalent, ou alors se focaliser sur un sujet bien particulier. Les possibilités pour plus tard sont tellement vastes et enrichissantes, tout le monde peut y trouver son compte. Qu'on aime le contact avec les patients, ou faire de la recherche ou beaucoup d'autres choses. Tout le monde peut s'épanouir en pharma"

**Eloïse, 4A**

"Une filière tellement polyvalente, je m'attendais pas à autant de domaines différents. On peut être dans la production, le commerce, la politique, dans les diagnostics des patients, à l'officine, on a aussi notre place à l'hôpital dans leur prise en charge médicamenteuse... et tant d'autres .."

**Manon, 5A Internat**

## Officine



"Si vous voulez vraiment devenir biologiste ou pharmacien·ne hospitalier·ère, n'ayez pas peur de vous lancer et croyez en vous 💪💪"

**Marie, 5A Officine**

"Les journées à l'officine se ressemblent rarement, il y a en général pas mal de choses diverses à faire "

**Loïc, Pharmacien**





"Les cas pratiques au comptoir à l'officine virtuelle qui nous apprennent pleins de choses de notre métier ! "

***Mathilde, 6A Officine***

"Le contact avec le patient, le lien que l'on crée avec et son suivi. Si tu aimes parler, aider, guider, conseiller mais aussi accompagner les patients qui ne vont pas toujours très bien d'ailleurs, fonce vers l'officine "

***Laure, 5A Officine***

"La filière officine offre le plus de contact avec le patient, et me permet de m'épanouir dans mon métier. Aucune journée de travail ne ressemble à l'autre et on ne tombe pas dans la routine : nouvelles missions du pharmacien, mise en place et développement de procédures d'assurance qualité, cas de comptoir variés, ... Chaque journée est une découverte et on ne tombe jamais dans l'ennui !"

***Amaury, Pharmacien***

## **Industrie**



"Large panel de métiers, autre vision de la pharmacie qu'en internat ou officine. Tu participes au chemin du médicament d'une autre manière et ne communique pas avec les patients mais avec une équipe complète qui est rassemblée autour d'un problème: fournir un médicament qui respecte les normes imposées "

***Hermine, 6A Industrie***

"L'aspect ultra transversal de l'Industrie Pharmaceutique qui permet de la comprendre elle et ses enjeux. Je la conseille car elle permet de s'ouvrir à son fonctionnement mais aussi au domaine public de régulation du médicament"

***Nathan, 6A Industrie***

"Mêler le scientifique aux aspects géopolitiques. Je la conseillerai parce qu'il y a plein de débouchés donc on peut faire tout ce qui nous plait "

***Nyaba, 5A Industrie***

## **Internat**

"J'ai au final choisi une filière où le contact patient est moindre alors que j'aimais beaucoup ça, mais une filière que j'adore. La clinique ne va pas sans la biologie et la biologie ne va pas sans la clinique. C'est un aspect très différent de la santé qu'on peut parfois oublier mais très enrichissant avec beaucoup d'aspects. La biologie médicale (en tous cas en hôpital) s'exerce avec les cliniciens et permet d'adapter la prise en charge et de comprendre même parfois ce qu'il se passe chez le patient. C'est intervenir de la découverte d'une anémie à l'observation au microscope d'un blaste de leucémie, du diagnostic d'une diarrhée parasitaire à celui d'un paludisme ou d'une bactériémie, de la découverte d'une hypokaliémie au dosage d'un marqueur anticancéreux, de la génétique, de la biologie de la reproduction, de la recherche et tellement d'autres choses encore... Vive la bio 🧪"

***Emma, Interne***

"Apprendre autant de choses sur les maladies et les dysfonctionnements, comprendre les causes ect !"

***Claire, 5A Internat***



"Personnellement j'ai trouvé ma branche ! La biologie 🧬 : interpréter rendre des résultats, avoir une place dans le diagnostic du patient. Reste à valider ce concours pour concrétiser tout ça 😊 "

**Manon, 5A Internat**

"Pour la filière internat, l'aspect que je préfère est la grande diversité de métiers possibles. C'est aussi la raison pour laquelle je la conseillerais. Il y a en effet une multitude de manière d'exercer le métier de pharmacien hospitalier ou biologiste médical. Pour la pharmacie hospitalière, il y a diverses activités possibles: médicaments, pharmacie clinique, dispositifs médicaux, stérilisation, chimiothérapie, médicaments de thérapie innovante, hygiène hospitalière... Au CHU, le pharmacien hospitalier est spécialisé dans l'une ou l'autre de ces activités alors qu'en hôpital périphérique, l'activité est plus polyvalente. L'exercice peut se faire dans le public mais aussi le privé. Pour la biologie médicale, elle est plus polyvalente en laboratoire de ville et un peu plus spécialisé à l'hôpital (même si dans les petits hôpitaux, elle reste polyvalente). Il y a différentes spécialisations possibles pour ceux qui veulent une carrière à l'hôpital : hématologie, microbiologie, biochimie, génétique, biologie de la reproduction... Dans les 2 filières, il y a possibilité de faire de la recherche à côté et/ou de faire une carrière hospitalo-universitaire en devenant maître de conférence ou professeur des universités. En résumé, les métiers de l'internat sont hyper vastes et le pharmacien hospitalier ou biologiste peut exercer son métier comme il le veut et en fonction des opportunités"

## Quel(s) conseil(s) donnerais-tu à un étudiant arrivant en pharma ?

"Courage pour toutes ces années, mais il faut se donner les moyens et à la fin on réussit ! Et s'entourer de personnes de toutes les années est très formateur aussi! "

**Juliette, 6A Officine**



"Travailler en pharmacie le plus tôt possible "

**Ophélie, 6A Officine**

"De profiter de la 2A pour se faire de nouveaux amis, d'aller à des soirées... avec modération bien évidemment ;)

De s'accrocher en 2A qui est très théorique, après c'est mieux !"

**Marie, 5A Internat**

"Etre patient, les débuts ne sont pas les plus passionnants mais ça change après, et également de travailler dans une officine quelle que soit sa filière de prédilection une fois en 3A ou 4A."

**Loïc, Pharmacien**

"De se documenter et de s'informer sur toutes les possibilités de métiers ! "

**Claire, 5A Internat**

"Si tu veux opter pour la filière officine, essaie de trouver une pharmacie pour travailler quelques heures par semaine pendant l'année : tu vas acquérir des connaissances "comptoir" et la mise en pratique de ce que la fac enseigne, et te faire un peu d'argent !"

**Amaury, Pharmacien**

"Pharma c'est cool ! C'est comme une grande famille ! Ça reste dur et il faut bosser. Mais je t'assure, ça vaut le coup 😊"

**Mathilde, 6A Officine**

"Déjà, ne pas hésiter à participer aux différents événements organisés par la corpo, surtout au début d'année pour se faire des amis. Concernant la pharma en elle-même, s'il hésite entre plusieurs filières, qu'il n'hésite pas à faire des stages, c'est le meilleur moyen de se rendre compte ce qui se fait concrètement dans la filière. S'il se destine à la filière internat, je lui conseille de bien bosser ses cours, surtout à partir de la 3ème année parce que tout ce qui est appris sera plus facile à revoir pour les révisions du concours. Et le plus important, je lui dirais de profiter à fond de ces années parce que ça passe hyper vite. "

**Laura, Externe**



"De s'intéresser à tout les cours qui sont donnés parce qu'ils se recoupent tous entre eux et il est assez facile de faire des liens inter-matières et du coup tout est facilement plus compréhensible."

**Valentin, 3A**

"Renseignez-vous bien sur tout ce qu'il est possible de faire en pharma très tôt, que ce soit professionnellement, associativement ou pour toutes les mobilités qu'il est possible de faire. Ne regrettez rien, vivez vos études à fond! ❤️"

**Axandre, 5A Industrie**

"D'avoir l'esprit ouvert et de rester curieux. De laisser tomber les préjugés que l'on a en arrivant et de vraiment s'intéresser à tout. Il y a plein de choses à découvrir et d'avis à se faire. Et surtout de ne pas avoir peur d'aller discuter avec les autres étudiants ou même les profs"

"De décompresser après le concours d'entrée, de profiter et de souffler et surtout de ne pas rester dans l'esprit concours et travail à 100%. Il faut savoir prendre du recul et relâcher quand il faut même si les cours, TP et ED nous envahissent, il faut trouver une bonne organisation avant tout"

**Laure, 5A Officine**

"Faire des stages, s'intéresser à l'actualité et ne pas négliger les cours "

**Hugo, 5A Officine**

"Implique toi dans tes études, ne survole pas les sujets, ce n'est qu'en s'impliquant et en apprenant qu'elles deviendront passionnantes"

**Hermine, 6A Industrie**



" Apprends bien tes cours de 2A car c'est la base pour comprendre les différentes pathologies dans les EC de 3A et 4A. Essaie toujours de faire du lien entre tes cours, ça sera plus facile pour assimiler toutes les infos et les retenir au long terme."

**Alice, 5A Industrie**

"De ne pas oublier de prendre du temps pour lui, la PASS/la LASS c'est fini, les études ne restent cependant pas faciles et certains oublient de prendre du temps pour eux et de s'amuser. Et au contraire, de ne pas oublier que ça reste des études malgré tout exigeantes et qu'à la fin on reste des professionnels de santé avec des responsabilités et des connaissances à avoir peu importe notre filière. Et tenir bon face aux matières pas toujours chouettes qu'on a au début des études de pharma, ça devient bien plus spécifiques ensuite!!"

**Emma, Interne**

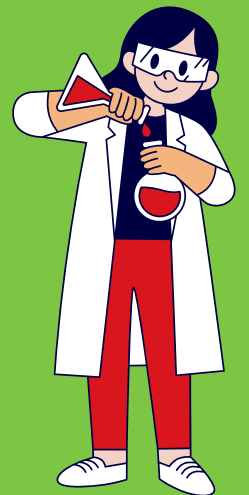


# Envie de t'impliquer dans la vie de la fac ?

Tu en as peut être déjà entendu parler mais sais tu vraiment ce que c'est la corpo ?

La corpo, c'est le petit nom donné à l'AAEPL (Association Amicale des Etudiants en Pharmacie de Lille). C'est l'association de la fac qui te permet d'avoir\*:

- Des **packs TP** composés d'une blouse, de lunettes de protection, d'un torchon,...
- Des **packs poly**, avec des fiches pour t'aider pour tes révisions
- De superbes évènements



\*la seule petite condition: être adhérent. Tu peux le devenir à tout moment dans l'année !



Les évènements sont organisés par différentes équipes appelées commissions. Elles sont élues durant le mois d'octobre pour un mandat d'un an.

Une commission possède différents postes: présidence, secrétariat, trésorerie, logistique, communication,... Tu pourras ainsi trouver celui qui collera le plus avec ta personnalité ! N'hésite pas à passer dans les locaux entre 12h et 14h si tu es motivé(e) ou si tu as des questions. Il te suffit de t'aventurer dans le couloir aile est, deuxième porte à gauche, des associatifs seront présents pour t'aider.

A la corpo, des commissions, il y en a plein. Pour t'aider à y voir plus clair, je t'ai concocté un petit résumé.



## Com Communication



Elle gère la communication de tous les événements de l'association, en association avec tous les VP\* communication des différentes commissions.

Elle gère également la rédaction du journal de la fac: le LSD, que tu es en train de savourer. Enfin, elle pilote et met à jour le site internet de l'association:

<https://pharmalille.net/>

## Com Pharm'anim



Composée d'amoureux de l'évènementiel, cette team te concocte des animations et des soirées toute l'année !

Barbecue, afterwork, soirées à thèmes,... Prépare toi à vivre une année mouvementée !

## Com Pharmaski

Une équipe d'amoureux du ski organise la fameuse semaine à la montagne courant février.

Glisse, soirée et surtout beaucoup de fun, tout est fait pour vous faire kiffer. Une âme d'organisateur de voyage ?

Rejoignez vite cette commission !



## Com Folklore

Tu croiseras sûrement certains étudiant avec un drôle de chapeau sur la tête. Connais-tu la faluche ? Cette commission est là pour te renseigner sur ce folklore étudiant, répandu dans toute la France et dans toutes les filières.



## Com Pharmashop



Cette commission s'occupe de créer les pulls de promo et des goodies de l'asso. Les qualités à avoir: être créatif et aimer designer.

## Com Pharmashot

Pharmashot c'est LA commission présente à tous les évènements pour immortaliser vos meilleurs moments ! Pro ou novice, rejoins les pour faire partie de l'aventure



## Le Bota'G

Tu as la main verte ? Le Bota'G est fait pour toi. Au fond du jardin de la fac, tu trouveras un joli potager où planter des salades, des tomates, des framboises,... C'est un projet participatif constitué de 3 étapes: planter, voir grandir et... manger !



## Com Inter



La commission internationale aide les étudiants étrangers pour leur arrivée en France (terrain de stage, logement, accueil,...). Elle met également en place des évènements comme le Let's Do it in Ch'ti, qui permet aux erasmus de s'inclure dans la vie de la fac.

## Com des Serments



Cette très récente commission organise la soirée à la suite de la cérémonie des serments des étudiants ayant terminé leur 6ème année.

## Com Solidarité et Santé Publique

Octobre rose, Movember, ou encore Mois sans tabac, voici une petite partie des évènements qui mobilisent cette commission. Elle participe également à l'hôpital des nounours.



## Com Poly



Cette équipe crée les fiches qui aident les adhérents pour réviser leurs cours. Elle s'occupe aussi de mettre en place les oraux blancs des 3A et des 4A. Elle met également à jour les annales vendues par la corpo.

## Com Sport

Séances collectives de footing, recette healthy,... La com sport te donne plein d'astuces pour pouvoir dépenser et t'évader avec le sport.



## Com Revue

La Revue c'est l'organisation de l'événement phare de la pharma ! Une team de motivés et de créatifs créent, années après années, un spectacle, un repas et une soirée mémorable pour toutes les personnes de la faculté. C'est un énorme projet qui permet d'avoir une grande diversité de postes et de créer des souvenirs inoubliables.



## Com Zycos

Lors de nombreux évènements, tu entendras souvent jouer un groupe de musique: nos Zycos ! Un groupe bourré de talent que tu peux rejoindre, que ça soit avec des instruments ou bien avec ta jolie voix.



## Com Officine

Cette commission met en place la vente de badges et de blouses. Elle peut aussi organiser des afterworks ou des conférences sur le thème de l'officine. Cette année a lieu le forum officine, un évènement sur 2 jours mélangeant formations, tables rondes et des échanges avec les professionnels de nombreux secteurs.



## Com Tuto



La commission tutorat met en place le tutorat pour les PASS/LAS mais aussi pour les 2A. Elle crée aussi des publications pour aider dans les révisions (planning de révision, conseils pour les oraux). Elle organise également des rencontres entre les pharmas pour découvrir la filière. Elle nous représente aussi au salon de l'étudiant.

## Com Indus

La commission industrie organise des afterworks, des conférences ou des rencontres sur le thème de l'industrie pour permettre aux étudiants de mieux connaître cette vaste filière offrant de nombreux débouchés.





# Focus sur la Com Accueil

La Commission Accueil, crois moi, tu vas en entendre parler !  
Elle s'occupe de mettre en place tous les évènements qui te  
seront proposés à la rentrée.

Après-midi ludiques, Afterwork, Barbecue de rentrée, JIVE ou  
encore le WEA (Week-End d'Accueil),... prépare toi à vivre un  
mois de septembre mouvementé !

Et comme 1 image vaut mille mots, voici un petit avant goût  
de ce qui se prépare !

Barbecue de rentrée



JIVE

WEA





# Besoin de soutien ? Découvre Cinapse!



**Tu te sens surméné(e), stressé(e) ou bien tu fais face à des problèmes personnels ou professionnels difficiles à endosser ?**

**Je te présente Cinapse, le Collectif pour l'Information, l'Amélioration et la Protection de la Santé sur les lieux d'Etude. C'est un groupe composé d'étudiants et de professeurs, qui a pour but de venir en aide aux étudiants. En les contactant, tu pourras être écouté(e) et être redirigé(e) vers des professionnels de santé compétents qui t'aideront à surmonter ta difficulté.**



***Psssss: Le lundi 18 septembre, des stands sur le thème de la sécurité du patient seront mis en place dans le hall de la faculté. N'hésite pas à y passer !***

## Tu peux contacter:

**Marion Vermeire (4A)      [marion.vermeire.etu@univ-lille.fr](mailto:marion.vermeire.etu@univ-lille.fr)**

**Honoré Guise (interne)      [honore.guise.etu@univ-lille.fr](mailto:honore.guise.etu@univ-lille.fr)**

**Eiya Ayed (*doctorante*)      [eiya.ayed@univ-lille.fr](mailto:eiya.ayed@univ-lille.fr)**

**Anne Garat (*enseignante*)      [anne.garat@univ-lille.fr](mailto:anne.garat@univ-lille.fr)**

**Claire Pinçon (*enseignante*)      [claire.pincon@univ-lille.fr](mailto:claire.pincon@univ-lille.fr)**



**CINAPSELille**



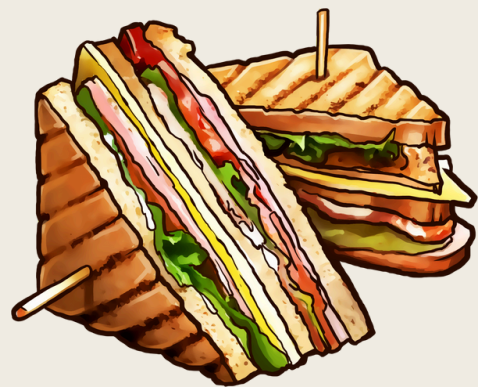
# Où sortir entre amis ?

## Le Temple's Bar

Mythique bar irlandais, le Temple's Bar est l'endroit où se retrouver entre amis pour faire une partie de fléchettes et passer une soirée en musique.

Psst: Ils ont même un cocktail nommé le Pharma, n'hésite pas à aller le goûter !

*20 Rue Masséna, 59000 Lille*



Vous n'êtes jamais d'accord pour choisir entre pizza, burger, kebab,...

Plus de question à se poser avec Grand Scène, le lieu de rendez vous pour manger de la streetfood entre amis sans se prendre la tête.

Plusieurs soirées à thème comme des soirées bingo, foot ou encore des dragshow.

*31 Rue de Béthune, 59800 Lille*

## Grand Scène

## La Petite cantoche

Voici un joli petit restau-bar qui vous permet d'aller boire un verre dans un décor rappelant les classes d'école. Il vous permet aussi de déguster de délicieuses tapas et des plats simples et généreux.

Bonne ambiance garantie !

*24 Rue du Court Debout, 59800 Lille*

Le Cartel est un bar du Vieux-Lille offrant un cadre dépaysant, chaleureux et insolite. Ce bar lounge propose des cocktails accompagnés de planches

## Le Cartel

*36 Pl. Louise de Bettignies, 59800 Lille*



## Kitchen Market

Chez Kitchen Market, au niveau des Tanneurs, tu pourras retrouver différentes cuisines pour voyager ! Tu pourras manger des crêpes de bretagnes, des pastéis de nata du Portugal, des poutines québécoises,... Il y en a pour tous les goûts !

*Centre Commercial Les Tanneurs, 27 Rue des Tanneurs, 59800 Lille*

# Où aller se promener ?

Tu en as marre de la ville et tu aimerais retrouver un peu de verdure ? Voici quelques endroits qui pourraient t'intéresser

## Le Parc de la Citadelle et le Jardin Vauban



site:

<https://www.lille.fr/Nos-equipements/Le-Parc-de-la-Citadelle>



site:

<https://www.villeneuve-d'ascq.fr/le-parc-du-heron>

## Le Parc du Héron





# Les Jardins Mallet-Stevens



site:

<https://www.villacavrois.org/2000/04/jardins-mallet-stevens.html>



## Le Parc des géants

site:

<https://enm.lillemetropole.fr/espaces-nature/le-jardin-des-geants>



# ENVIE D'ARRÊTER DE FUMER ?



Un projet "Campus sans tabac" s'est mis en place à la Faculté de Pharmacie.

**Vous avez envie d'arrêter de fumer  
mais vous ne savez pas par où commencer ?  
Alors pourquoi ne pas essayer ensemble ?**

En décembre, une enquête a montré que 98% des étudiants et 91% des personnels de la faculté sont favorables au projet.



Tout d'abord, ce projet met en place diverses actions de prévention et de sensibilisation comme des ramassages mensuels de mégots ainsi que leur comptage ou d'autres activités manuelles.

Par ailleurs, une **salle de consultation** est accessible dans le bâtiment ex DFCA, en salle E14. Cet endroit vous permet de bénéficier de l'accompagnement d'un professionnel de santé formé et soumis au secret médical, pour vous aider et vous accompagner dans votre démarche de réduction ou d'arrêt du tabac.

**Contactez l'infirmier Campus sans tabac**  
**Du lundi au vendredi**

**0 632 284 214 ou 0 320 964 005** Service gratuit  
+ prix d'un appel

**ufr3s-sevrage tabagique@univ-lille.fr**

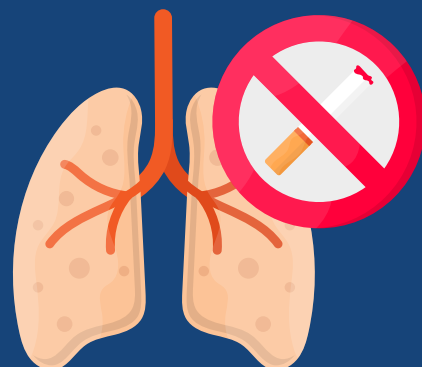
**Salle de consultation**  
Salle E14 Bâtiment B ex DFCA  
3, rue du Professeur Laguesse - 59000 Lille - UFR3S-Pharmacie

**Pour tout autre renseignement**  
**ufr3s-campussanstabac@univ-lille.fr**  
Infirmier campus sans tabac

Enfin, le projet Campus sans tabac recrute des étudiants en 2A, 3A ou 4A pour devenir **Ambassadeurs** auprès des étudiants et des personnels. La mission principale sera de faire le lien entre le projet, les étudiants et le personnel grâce à différentes actions:

- Participer aux opérations de sensibilisation et d'information
- Informer sur les dispositifs d'aide mis en place à la Faculté
- Orienter vers une consultation prise en charge du sevrage tabagique
- Promouvoir des comportements sains et être porteur d'un message positif

Alors n'hésitez plus et contactez Mme Garat pour plus d'informations à l'adresse:  
**anne.garat@univ-lille.fr**





# Mots croisés

## Le tabagisme



1. 80-90% des cancers touchant cet organe sont attribuables au tabac
2. Rôle principal des professionnels de santé et de la famille pour le sevrage tabagique
3. Etat d'esprit nécessaire au sevrage
4. Forme galénique très répandue pour les substituts nicotiques
5. Dit du tabagisme lorsqu'il est induit par une autre personne
6. Molécule en partie responsable de la dépendance tabagique
7. Substance gluante et collante brun-noir contenue dans la fumée du tabac





# LES ÉNIGMES DE FORT BOYARD

Elle peut être bricoleuse,  
De bien des voûtes elle est porteuse.  
Elle au début des portées,  
Dans ce jeu vous la voulez.  
Qui est-elle ?



1



2

On peut en compter deux dans l'heure,  
Mais aussi deux dans la journée.  
On en voit deux dans la semaine,  
Et toujours deux dans une année.  
Qui est-elle ?

Connue pour ses galeries,  
Et le ton de son gris.  
Elle évoque la mauvaise vision.  
C'est aussi un espion.  
Qui est-elle ?



3

	1	6		5		3		4
3						1		8
	8				1			
	3		5		8			
		8				2		
			1		9		4	
			2				7	
7		5						2
8		1		7		6	5	

		7	1	8				3
		4	2				1	
1				5		7		6
9					7	6	8	2
8	4	5	6					7
3		9		6				1
	5				2	9		
7				1	9	5		

# Hymne des Pharmaciens

C'est nous les pharmaciens qui venons vous trouver  
Du fond de nos facultés pour vous administrer  
Les capotes, les forceps, la poudre à faire bander  
La vaseline du codex pour mieux faire pénétrer  
La pine dans le con comme le couteau dans le beurre  
Les impuissants baiseront avec ardeur  
Et si quelqu'un nous traite d'épiciers,  
Son cul fera connaissance avec nos pieds

Baisons ma mère,  
Devant, derrière,  
Les p'tites pucelles, Les vieilles maquereilles,  
Les sales putains, les filles de rien,  
C'est nous les pharmaciens !



Les littéraires sont des andouilles  
Les P.C.B sont des bizuths, oui des bizuth  
Cent carabins n'valent pas la couille  
D'un pharmacien, c'est bien connu, c'est bien connu.

En avant, en marchant, et en gueulant: C'est nous les pharmaciens...

es pharmaciennes ont la peau douce,  
Elles épuiseraient un régiment, un régiment!  
Il la leur faut bien de dix pouces,  
En largeur, naturellement, naturellement!

En avant, en marchant, et en gueulant: C'est nous les pharmaciens...

Bien rembourrées devant, derrière,  
C'est le propre de nos consœurs, de nos consœurs!  
Un bon pilon en la matière  
Ne remplace pas un bon baiseur, un bon baiseur!

En avant, en marchant, et en gueulant: C'est nous les pharmaciens..



# Le mot de la rédac'



Vous venez de terminer le troisième et dernier LSD de mon mandat. Lorsque j'ai commencé mon année, ce journal n'existait plus vraiment, je suis donc partie de quelques vieilles archives et j'ai eu carte blanche pour faire le journal qui me plaisait. Ce journal m'a permis de devenir la petite reporter, que dis-je, la petite fouine de l'association. Il m'a permis de vous faire découvrir l'asso, la vie de la fac mais aussi plein de petites choses en dehors de tout ça comme des recettes, des DIY, des playlists,...

J'espère que ce dernier numéro pourra aider nos chers 2A pour leur arrivée dans la belle aventure qu'est la pharmacie. J'espère également qu'il donnera envie à un petit nouveau ou une petite nouvelle de reprendre la rédaction des LSD: je l'ai fait renaître, maintenant il n'y a plus qu'à le faire grandir ! (oui je considère ce journal comme mon petit bébé)

Associativement,  
Votre dévouée VP L.S.D  
Alice Deschodt